

ความสัมพันธ์ในครอบครัว

ดร.สาวิตรี ทยานศิลป์

สถาบันแห่งชาติเพื่อการพัฒนาเด็กและครอบครัว มหาวิทยาลัยมหิดล

1 ใน 5 ของเด็กไทยอายุ 0 – 17 ปี
ไม่ได้อาศัยอยู่กับทั้งพ่อและแม่ และอีกเกือบ 1 ใน 5
อาศัยอยู่กับพ่อหรือแม่เพียงคนเดียว

**สัมพันธภาพที่ดีในครอบครัว สร้างได้โดยการสื่อสาร
ที่ดีต่อกัน มีเวลาอยู่ร่วมกันอย่างคุ้มค่า แบ่งปันใส่ใจกัน
และกัน แต่จากสถานการณ์ของครอบครัวเลี้ยงเดี่ยวที่
เพิ่มขึ้น ทำให้เราต้องหันมาทำความเข้าใจกับสภาพปัญหา
และให้ความสำคัญอย่างจริงจัง**

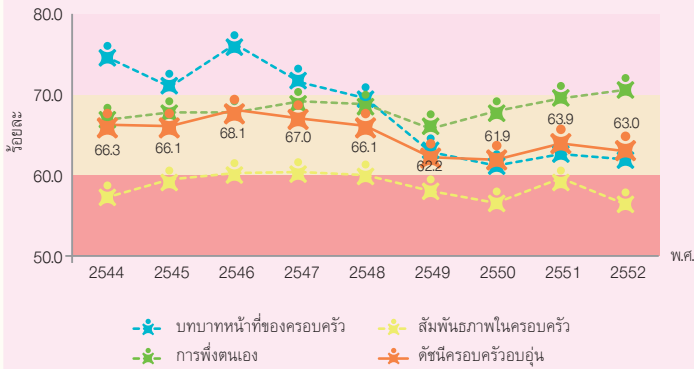
“การมีสัมพันธภาพที่ดีต่อกันภายในครอบครัว”
เป็นปัจจัยที่เกื้อหนุนให้คนในครอบครัวมีความรัก ความ
ผูกพัน มีความเข้าใจกัน อกภัยให้กัน และช่วยเหลือเกื้อกูล
กันเมื่อยามต้องเผชิญปัญหาอุปสรรค ก่อให้เกิดเป็น
ครอบครัวอันอบอุ่น แต่สัมพันธภาพที่อ่อนแอ จะส่งผล
ให้ครอบครัวขาดความอบอุ่นและมีการหย่าร้างในอัตราที่
สูงขึ้น ความจริงนี้กำลังเกิดขึ้นกับสังคมไทย จากดัชนี
ครอบครัวอบอุ่นที่ถือว่าอยู่ในเกณฑ์ต้องปรับปรุง อีกทั้ง
มีทิศทางที่แย่ลง โดยเฉพาะในด้านบทบาทหน้าที่ของ
ครอบครัว ในการอบรมเลี้ยงดูเด็ก ให้การดูแลผู้สูงอายุ
และการหาเลี้ยงครอบครัวของสมาชิกวัยแรงงาน
นอกจากนี้ จากการศึกษาดัชนีชี้วัดสุขภาวะครอบครัว ใน
พ.ศ. 2552 พบว่า ครอบครัวไทยจำนวนมาก ละเลยการ
ปฏิบัติสิ่งดี ๆ ที่ช่วยเสริมสร้างสัมพันธภาพที่ดีให้เกิดขึ้น
ในครอบครัว เช่น การใช้วาจาที่ไพเราะต่อกัน การกล่าว

คำขอโทษหรือขอบคุณคนในครอบครัว การแสดงความ
รักต่อกันด้วยการโอบกอดหรือสัมผัสเป็นประจำ กิจกรรม
สำหรับทุกคนในครอบครัวเป็นเรื่องที่ดูเหมือนจะถูกละเลย
อย่างมาก เพราะมีไม่ถึงครึ่งของครอบครัวไทยที่ใช้เวลา
ที่พอจะมีกิจกรรมร่วมกับสมาชิกในครอบครัวเป็นประจำ

จากการสำรวจเด็กและเยาวชน พ.ศ. 2551 พบว่า
เด็กไทยอายุระหว่าง 0 – 17 ปี ที่ไม่ได้อาศัยอยู่กับพ่อ
และแม่ หรืออาศัยอยู่ในครอบครัวเลี้ยงเดี่ยว ซึ่งหมายถึง
ครอบครัวที่มีเพียงพ่อคนเดียวหรือแม่คนเดียวมีสัดส่วน
ที่สูง โดยสูงที่สุดในภาคเหนือและภาคอีสาน จากงาน
ศึกษาของ ศิวพร ปกป้อง (2552) เฉลี่ยแล้วพ่อแม่
เลี้ยงเดี่ยวจะต้องดูแลลูกถึงเกือบ 2 คน โดยอายุเฉลี่ย
ของลูกคนเล็กสุดที่ต้องดูแลคือ 8.6 ปี

ลักษณะของครอบครัวที่มีเพียง “พ่ออยู่กับลูก” หรือ
“แม่อยู่กับลูก” นำมาซึ่งความหวงกังวลต่อความไม่มั่นคง
และความเครียดกับบทบาทใหม่ ที่ต้องรับภาระในการ
จัดการเรื่องต่างๆ ที่เกิดขึ้นในครอบครัวเพียงคนเดียว
ปัญหาสำคัญที่พ่อแม่เลี้ยงเดี่ยวต้องเผชิญคือ ปัญหาความ
สัมพันธ์กับลูก ปัญหาทางเศรษฐกิจการเงิน การมีรายได้
และมั่งคั่งไม่เพียงพอ นอกจากนี้ปัญหาพฤติกรรมของเด็กที่เติบโต
มาจากครอบครัวที่มีพ่อหรือแม่ดูแลเพียงลำพังก็เป็นเรื่อง
ที่ต้องให้ความสำคัญ

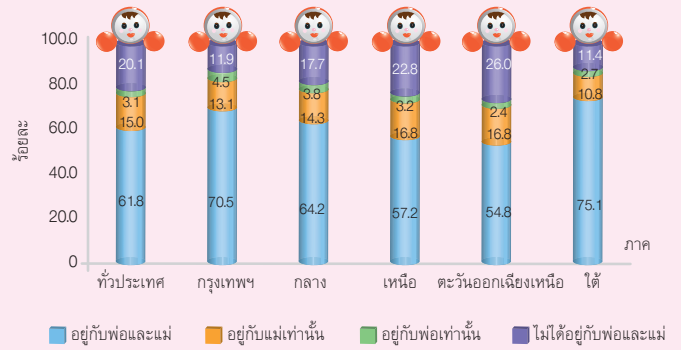
ดัชนีครอบครัวอบอุ่นและองค์ประกอบ พ.ศ. 2544-2552



ที่มา: พ.ศ. 2544 -2548 จาก "ความอยู่เย็นเป็นสุขร่วมกันในสังคมไทย: ปีแรกของแผนพัฒนาฯ ฉบับที่ 10 (มกราคม 2552)", พ.ศ. 2549 - 2552 จาก "รายงานการติดตามประเมินผล 3 ปีแรกของแผนพัฒนาฯ ฉบับที่ 10 (สิงหาคม 2553)", สำนักงานคณะกรรมการพัฒนาเศรษฐกิจและสังคมแห่งชาติ

ดัชนีชุมชนเข้มแข็ง 5 ระดับ	
ระดับ	เกณฑ์คะแนน
ดีมาก	90.0-100.0
ดี	80.0-89.9
ปานกลาง	70.0-79.9
ต้องปรับปรุง	60.0-69.9
เร่งแก้ไข	น้อยกว่าร้อยละ 59.9

ร้อยละของเด็กไทยอายุ 0-17 ปี จำแนกตามการอยู่อาศัยกับพ่อแม่ พ.ศ. 2551

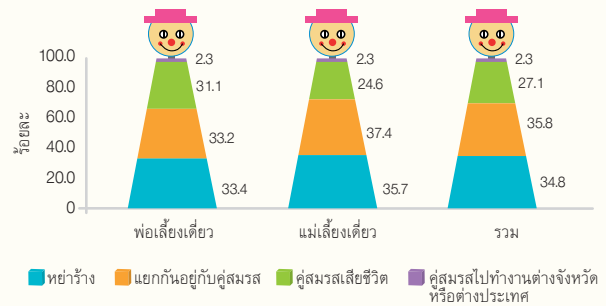


หมายเหตุ: ร้อยละของเด็กอายุ 0-17 ปี ที่อาศัย "อยู่กับพ่อเท่านั้น" หรือ "อยู่กับแม่เท่านั้น" เป็นตัวชี้วัดที่ใช้นำเสนอแทน "ร้อยละพ่อแม่เลี้ยงเดี่ยว" ซึ่งเป็นตัวชี้วัดความสัมพันธ์ในครอบครัวตามกรอบ "ตัวชี้วัดสุขภาพแห่งชาติ"

ที่มา: รายงานการสำรวจเด็กและเยาวชน พ.ศ. 2551 สำนักงานสถิติแห่งชาติ.

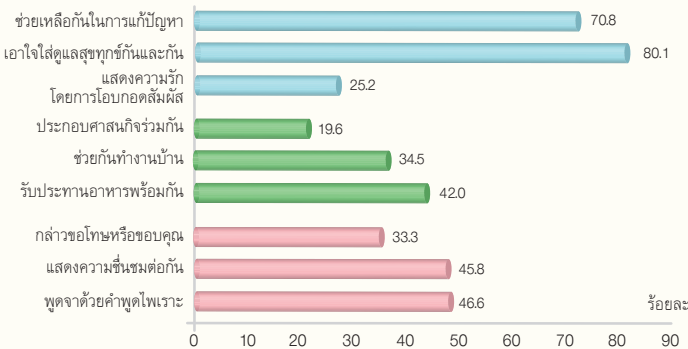
"ดัชนีครอบครัวอบอุ่น" ตามกรอบตัวชี้วัดสุขภาพแห่งชาติ เป็นดัชนีรวม (composite index) ซึ่งประกอบด้วย 5 องค์ประกอบ ด้วยกัน คือ 1. โครงสร้างครอบครัว 2. บทบาทของครอบครัว 3. สัมพันธภาพในครอบครัว 4. องค์ประกอบด้านการพึ่งตนเองและ 5. การเกื้อกูลสังคมอย่างมีคุณธรรม แต่ "ดัชนีครอบครัวอบอุ่น" ที่นำเสนอ เป็นดัชนีที่จัดทำโดยสำนักงานคณะกรรมการพัฒนาการเศรษฐกิจและสังคมแห่งชาติ ซึ่งเป็นองค์ประกอบหนึ่งของ "ดัชนีความอยู่เย็นเป็นสุขร่วมกันในสังคมไทย" ประกอบด้วยองค์ประกอบ ใน 3 ด้านด้วยกัน คือ 1. บทบาทหน้าที่ครอบครัว 2. สัมพันธภาพในครอบครัว และ 3. การพึ่งพิงตนเอง

ร้อยละของพ่อหรือแม่เลี้ยงเดี่ยว จำแนกตามสาเหตุ



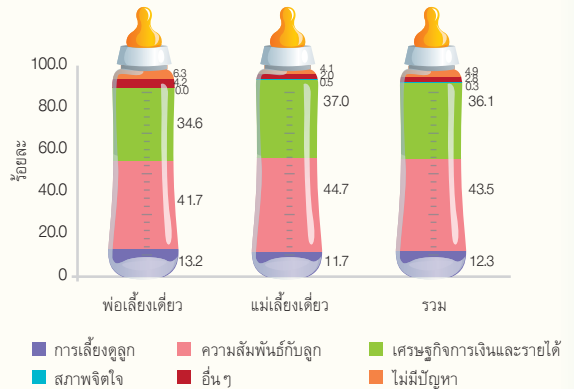
ที่มา: การสำรวจความคิดเห็นพ่อแม่เลี้ยงเดี่ยว พ.ศ.2552. ศิวพร ปกป้อง สถาบันแห่งชาติเพื่อการพัฒนาเด็กและครอบครัว มหาวิทยาลัยมหิดล

ดัชนีชีวิตครอบครัวสื่อสารดี มีเวลาร่วมกัน และแบ่งปันใส่ใจกันและกัน



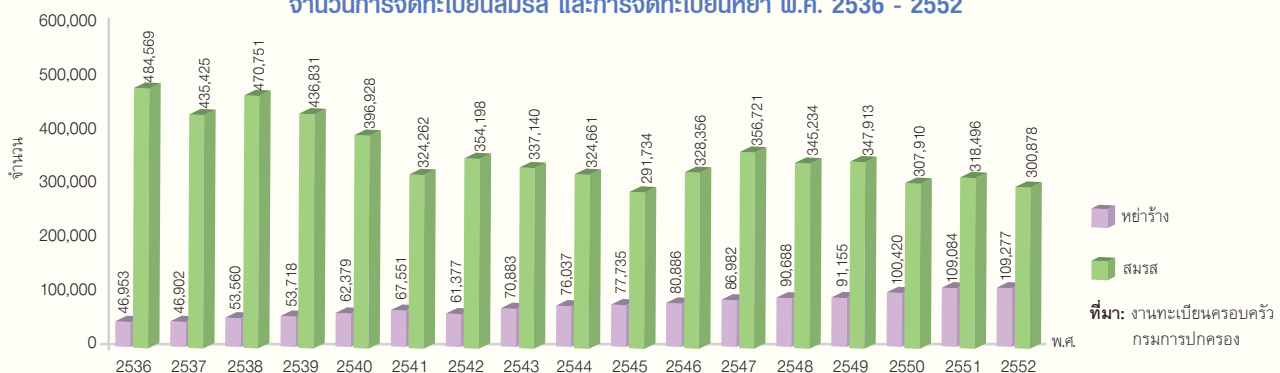
ที่มา: โครงการสร้างดัชนีชี้วัดสุขภาพครอบครัว. 2552 โดย ศิวพร ปกป้อง, สาวตรี ทยานศิลป์ จิรนันท์ ชำนาญ และสาลินี จันทระเจริญ. สถาบันแห่งชาติเพื่อการพัฒนาเด็กและครอบครัว มหาวิทยาลัยมหิดล.

ร้อยละของพ่อหรือแม่เลี้ยงเดี่ยว จำแนกตามปัญหาที่ต้องเผชิญมากที่สุด



ที่มา: การสำรวจความคิดเห็นพ่อแม่เลี้ยงเดี่ยว พ.ศ. 2552. ศิวพร ปกป้อง. สถาบันแห่งชาติเพื่อการพัฒนาเด็กและครอบครัว มหาวิทยาลัยมหิดล.

จำนวนการจดทะเบียนสมรส และการจดทะเบียนหย่า พ.ศ. 2536 - 2552



ที่มา: งานทะเบียนครอบครัว กรมการปกครอง